

# "För 17:0n"



Förslag på en kommande fasadförändring

## I detta nummer av "För 17:0n"!

Ordförande har ordet	sid2
Flera frågor och svar	sid2-4

Styrelseexpeditionen  
är stängd i  
mellandagarna

God Jul & Gott nytt år



önskar styrelsen

Du vet väl att du även kan läsa "För 17:0n" på [www.kolarhagen.se](http://www.kolarhagen.se)



## Ordförande har ordet!

Vi ger ut detta nummer av "För 17:0n" lite tidigare än vanligt och det har sina skäl. Vi vill informera lite mer om som har hänt i frågan om fasad och balkongprojektet. Visningen som vi hade på en balkong nere vid tvättstugan var välbesökt. Det var i huvudsak en mycket positiv inställning bland medlemmarna. Styrelsen fångade upp att övervägande delen bland medlemmarna vill ha belysning på balkongen trots att det var ett tillval. Visningsexemplaret var utrustad med ett vitt innertak där 2st dimbara spottar var monterade.

Styrelsen vill göra en förändring gällande inglasningen innan extrastämman den 8 december. Ritningen som du hittar på sista sidan ersätter de ritningar som visades i förra numret av "För17:0n". Skillnaden är att glasen parkeras på andra platser än det tidigare föreslaget. Det var en del besökare som påpekade att glasen kunde bli i vägen samt att medlemmar kanske inte vill öppna hela balkongen utan kanske bara ena sidan. Det är då möjligt med det nya förslaget på lösning.

De pengar som föreningen spar på att använda den nya varianten av glasens parkering gör att vi kan förse alla balkonger med innertak och spottar som belysning i stället för att endast ha det som tillval. Faciliteten med belysning kommer då också alla lägenheter med balkong till gagn vare sig den är utbyggd eller inte. Det som lämnas till medlemmen blir då att ansluta dessa elektriskt om denne så önskar. Den delen är svår att handla upp gemensamt då förutsättningarna är helt olika beroende på lägenhetstyp och möjligheten att dra kablar från respektive elcentral. Föreningen kommer att kunna förmedla kontakt med behörig elektriker för den som önskar hjälp.

Om någon enskild medlem vill ändra sin redan inlämnade röst på grund av denna nya information om förändringen går det bra. Kontakta expeditionen så kan du få ut din tidigare inlämnade röstsedel.

Styrelsen fångade också upp en del nya frågor som medlemmar hade i samband med visningen och vi ska även försöka ge svar på dem i detta nummer.

Det är kanske lite tidigt att önska er medlemmar en god jul och gott nytt år men det här är sista numret för året så jag med styrelsen hoppas att det blir en fin sådan för er alla.

Lars Ericson  
Ordförande

## Frågor och svar!

1) *Styrelsen höjde avgiften från 1:a januari men inte för balkongprojektet. Hur kommer det sig?*

Styrelsen skiljer på investeringar och underhållskostnader. Löpande utgifter såsom värme, vatten och el mm ska täcks av månadsintäkterna och inte av lånade pengar.

2) *För de som redan har ett el-uttag på balkongen. Kommer dessa kunna vara kvar? Samma fråga för de som har installation i taket som t.ex. infravärmare?*

Eluttag på balkongen berörs inte, däremot måste takmonterade detaljer plockas bort när det nya taket ska monteras.

3) *Tar man bort alla handtag vid utgången till balkongen, så att man inte går ut av misstag under arbetets gång?*

Ja, den spärras från utsidan, ingen kommer att ha tillträde till sin balkong då arbeten utförs där.

4) *Kommer det att bli glas på sidan av loftgångshusens gavelbalkonger eller byggs det igen?*

Sidorna på loftgångshusens balkonger kommer att få glas.

## Frågor och svar!

5) *Några tycker persienner är att föredra då man lättare kan ställa dessa i lägen som passar bäst.*

Enskilda medlemmar som vill köpa persienner, rullgardiner eller något annat solskydd har sin fulla rätt till det förutsatt att det sitter på insidan av inglasningen.

6) *Kommer lamellgardinerna att gulna med tiden och kan man få välja färg?*

Förmodligen så gulnar allt med tiden men deras uppgift är att skydda mot solen vilket gör att styrelsen utgår ifrån att de har en lång livslängd. Styrelsen har för avsikt att det ska vara lika på alla balkonger och kommer inte i entreprenaden med andra alternativ. Styrelsen har dock inte rätt att bestämma över enskilda medlemmars tycke och smak om de på eget bevåg införskaffar en annan färg än det som erbjuds.

7) *Någon tycker att Lumon inglasning är ett bättre val för det är en stabilare lösning.*

Styrelsen har inte handlat upp enbart inglasningen. De entreprenörer som har lämnat anbud har själva fått ta in offerter från olika företag som glasar in balkonger.

8) *Möjligheten att boka tvättstugan digitalt i loftgångshuset fanns inte med som åtgärd i informationsbladet som gavs ut. Varför då?*

Det är en tyvärr miss i texten och möjligheten ska naturligtvis finnas i dem som i alla andra hus.

9) *Den lilla delen av gardinen krockar med armen i den övre delen av fönstren glaset som öppnas. Det kan skada gardinen i förtid och det känns inte helt genomtänkt. Kan man ta bort plastarmen så att man kan få dit en hel gardin i stället för två uppdelade?*

Enligt tillverkaren ska armen sitta kvar som en säkerhet och styrning av fönstren. Om den tas bort kommer fönstren med tiden att hänga snett och garantin uteblir.

10) *Kan man välja ett "nätag fönster" direkt ifrån tillverkaren som ett komplement? Gäller för de som har husdjur så att man kan få det mer öppet men ändå skyddat och att passningen blir perfekt.*

Det är upp till entreprenören att besluta om de vill utföra arbeten åt medlemmar som inte ingår i föreningens beställning. Om inte denne tar emot önskemål går det att på felanmälan beställa den typen av arbeten via fastighetsservicen.

11) *Hur mycket kommer lägenheterna att stiga i värde vid en inglasning av balkongerna?*

En omöjlig fråga att svara på men det är känt att inglasade balkonger gör fastighet och lägenheter mer attraktiva vilket bidrar till ett ökat marknadsvärde.

12) *Balkongräcket utanför inglasningen har väl lite spelat ut sin roll som en säkerhetsdetalj nu när vi får ett inre skydd? Varför inte fästa balkongplåtarna direkt på inglasningsfixturen? Det borde även bli billigare.*

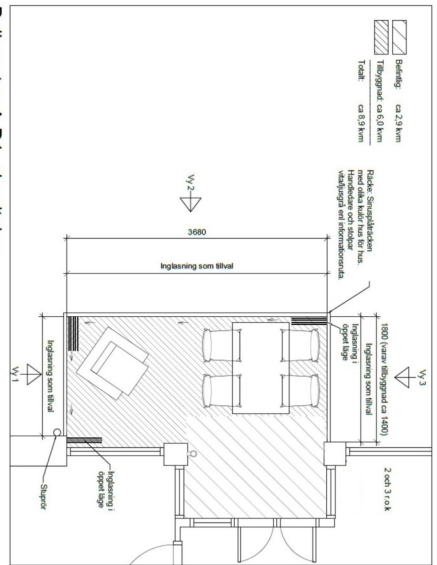
Det finns byggnormer för höjdmått på räcken och balkongplåtar. På styrelsens förslag har räcket en höjd och balkongplåten en annan. För att inte begränsa utsikten för mycket finns en glipa mellan räcket och frontplåten. För måttet mellan frontplåt och räcke finns det också en byggnorm som entreprenören har att följa.

13) *Kan porttelefonerna programmeras så de kan ringa upp flera nummer?*

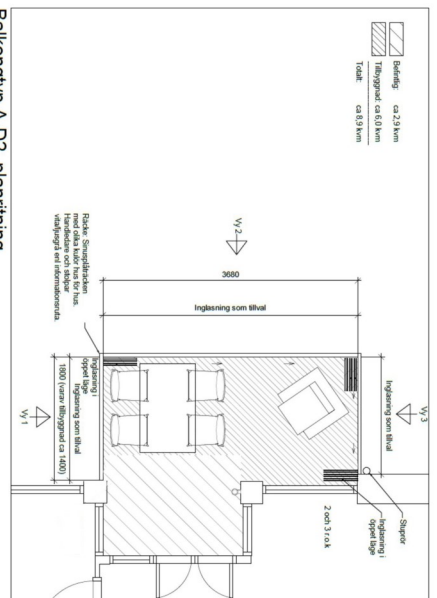
Enligt de uppgifter vi fått från leverantören av systemet ska det vara möjligt att lägga in fler telefonnummer i menyn.

Är du äldre eller tillhör du någon riskgrupp? Kanske är du bara allmänt orolig för att bli smittad av Covid 19? Undvik då att komma på extrastämman onsdagen den 8 december genom att utnyttja möjligheten att göra din röst hörd genom att poströsta i stället.

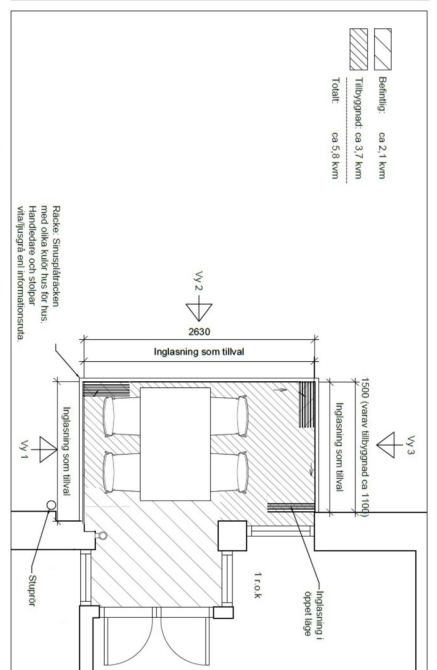
Styrelsen



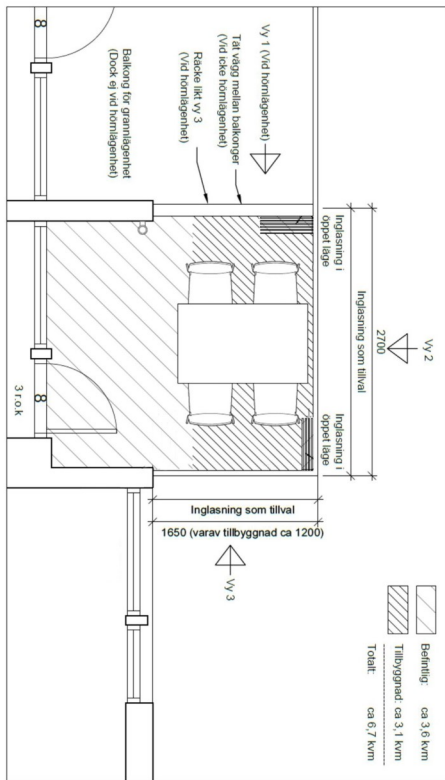
Balkongtyp A-D1, planritning



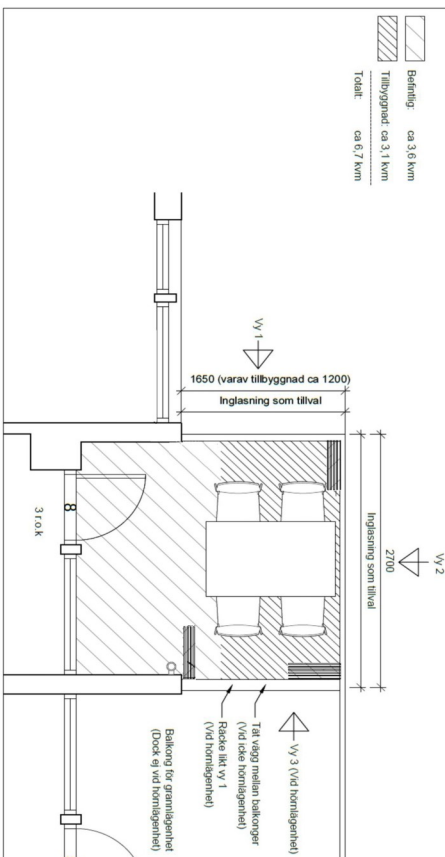
Balkongtyp A-D2, planritning



Balkongtyp A-D3, planritning



Balkongtyp K1, planritning



Balkongtyp K2, planritning